

**МИНИСТЕРСТВО НА ОТБРАНАТА  
НА РЕПУБЛИКА БЪЛГАРИЯ**

**ТЕХНИЧЕСКА СПЕЦИФИКАЦИЯ**

**„ФЛАНЕЛКА С ЯКА И КЪС РЪКАВ“**

**ТС № 41.3488.19.....**

**СОФИЯ**

**2019 г.**

## 1. НАИМЕНОВАНИЕ НА ПРОДУКТА

„ФЛАНЕЛКА С ЯКА И КЪС РЪКАВ“

## 2. СЪСТАВ И ОПИСАНИЕ НА ПРОДУКТА

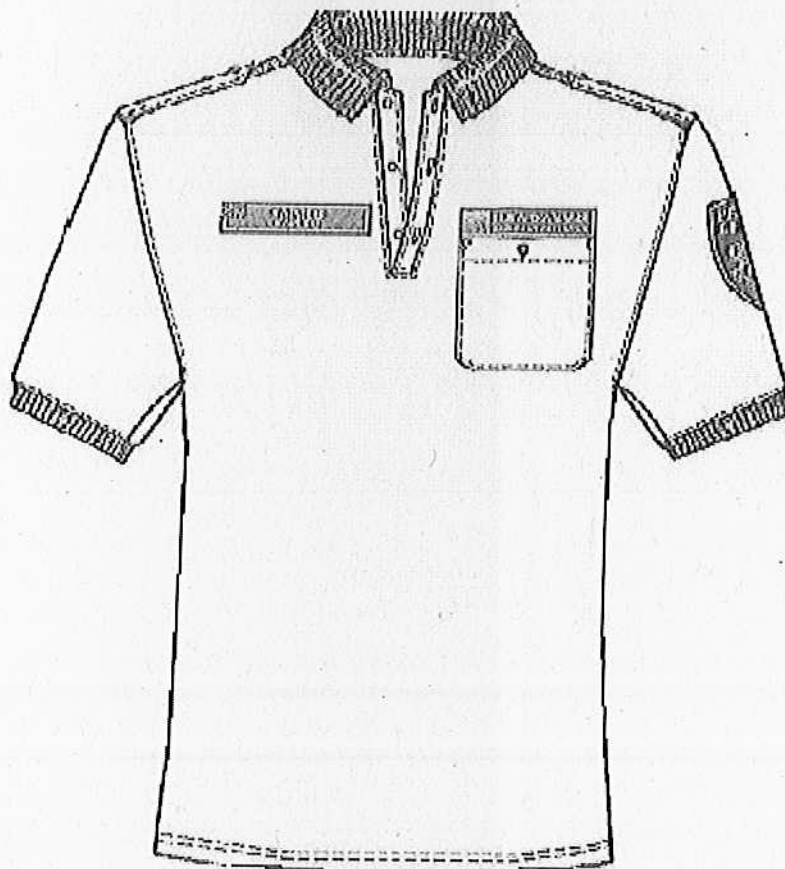
Изделието е предназначено за окомплектоване на военнослужещите от МО и БА.

Фланелката по Фигура 1 и 3 да е в полусвободен силует с предно, горно закопчаване, с яка, с къси ръкави, с раменни щрифелки (носач-пагони) и ляв горен външен джоб. Основата част на изделието да се изработва от трикотажно пике “La Costa” или еквивалентно/и, като яката и маншетите да са от щрик (рипсена плетка) или еквивалентно/и. Съставът на изделието да е съгласно т.1 от Таблица 3, както следва:

- за ОВ да е в цвят **тъмнозелен**;
- за ВВС да е в цвят **тъмносив**;
- за ВМС да е в цвят **черен**;
- за пустинни условия да е в цвят **бежов**.

Предната част на фланелката да е цяла, без конструктивни срязвания, изработена от трикотажно пике “La Costa” или еквивалентно/и, да е изчистена и да е в полусвободен силует. В областта на врата да е с яка и с предно частично отваряне на шлиц. Последният да се закопчава с три броя копчета и илици. От лявата страна на ниво гърди да се пришива външен джоб без капак. Ъглите при основата на торбата на джоба да са със засечена форма. Подгъвът на отвора му да е еднократно пречупен и да е укрепен с лицев тигел. Закопчаването на джоба в средата да е с един брой копче към вертикално изработен илик **Фигура 1**.

ТС. *ф. 41. 3488. 19*



Фигура 1

Лента за принадлежност към „БЪЛГАРСКА АРМИЯ” - Фигура 2, да се пришива над ляво разположения джоб, центровано. Лентата за принадлежност да има правоъгълна форма и съдържаща следното, изработено чрез бродерия:

- на лявата страна да е избродиран български триколюр на националното знаме с трите цвята (бял, зелен и червен). Всеки от трите цвята да е с размери: дължина 20,0 mm и височина 7,0 mm;
- на дясната страна да са избродирани надписи „БЪЛГАРСКА АРМИЯ” и „BULGARIAN ARMED FORCES” на два реда с главни букви: на горния ред с български главни букви „БЪЛГАРСКА АРМИЯ” с височина от 8,0 mm, на долния ред с английски текст и с главни букви „BULGARIAN ARMED FORCES” с височина от 6,0 mm.

Лентата да е окантована по всички краища с бродерия с широчина от 2,0 mm.

ТС. ~~41~~ 3488. 19

При бродирането под основния плат се поставя подложка от „нетъкан текстил” или еквивалентно/и, за да не се деформира бродировката.

Цветът на основния лицев плат за бродерия да е според видовете войски съгласно т.7 на Таблица 3.

Бродерията за окантоване и буквите върху изделието да е в:

- за ОВ, ВВС и пустинни условия да е в **черен** цвят;

- за ВМС да е в **сив** цвят.

Пришиването на лентата да е навътре непосредствено след окантоващата бродерия.

**Фигура 2 - Примерен изглед на лента за принадлежност към „БЪЛГАРСКА АРМИЯ“**

№ по ред	Лента за принадлежност на военнослужещия към Българската армия
1.	За ОВ - върху тъмнозелен фон с черно окантоване и с черни надписи 
2.	За ВВС - върху тъмносив фон с черно окантоване и с черни надписи 
3.	За ВМС - върху черен фон с сиво окантоване и със сиви надписи 
4.	За пустинни условия - върху бежов фон с черно окантоване и с черни надписи 

От дясната страна върху изделието да се пришива лепяща лента с бримки „Велкро” или еквивалентно/и, за допълнително прилепване на именна табелка за фамилията на военнослужещия. Последната лента за окачване да е симетрично разположена спрямо лентатата за принадлежност към

**„БЪЛГАРСКА АРМИЯ“**, запазвайки същото ниво - Фигура 1.

Яката да е изработена на шрик машина с цвета на основния трикотажен плат. Резервата при прикачването на яката да се обточва отвътре с веревна лента с ширина  $(1,0 \pm 0,1)$  cm в готов вид, изработена от основния трикотажен плат или жакардова веревна лента.

Гърбът да е прав и изчистен, изработен от трикотажно пике „La Costa“ или еквивалентно/и. В областта на раменете в ръкавните извивки да се пришиват носещи основи във вид на щрифелки (носач-пагони) за поставяне на тунел-пагони. Щрифелките (носач-пагоните) да се изработват от основния трикотажен плат и да са със заострени форми при върховете си. Закопчаването им да е с по един илик и по едно копче. Копчетата да се пришиват при раменния участък след шева назад, върху резервите за шев за осигуряване на допълнителна здравина. Монтирането на щрифелките (носач-пагоните) в ръкавните извивки да са по следния начин: един сантиметър от широчината им да се разполага назад от раменния шев, като останалата им по-голяма част от широчината да е напред.

На гърба на изделието на ниво плещи, центровано да се изпълнява термощампа „Флок“ или еквивалентно/и с надпис **„БЪЛГАРСКА АРМИЯ“** с главни букви със шрифт „Arial Black“ или еквивалентно/и за ОВ, ВВС, ВМС и пустинни условия (Фигура 3). Щампата да е термоустойчива, водоустойчива и светлоустойчива. Цветовете на надписите върху изделието да са по т. 4 на Таблица 3 от настоящата ТС. Габаритните размери в готов вид на надписа да са:

- дължина -  $(30,0 \pm 0,8)$  cm;
- ширина (височина на буквите) -  $(4,0 \pm 0,2)$  cm.



Фигура 3

Ръкавите на фланелката да са къси, като при дължината на отвора да завършват с бие, изработено на щрик машина. Бието да е с широчина от 2,5 cm до 2,8 cm и с цвета на основния трикотажен плат.

На левия ръкав да се пришива наръкавен знак „РЕПУБЛИКА БЪЛГАРИЯ“. Центроването му спрямо раменния шев да е надолу, на не е по-малко от 7,0 cm и не повече от 9,0 cm, засечено спрямо горната част на емблемата.

Наръкавен знак с надпис „РЕПУБЛИКА БЪЛГАРИЯ“ - Фигура 4 да представлява щит, върху който да се бродират емблемите според видове войски и текст "Република България" на два реда.

Цветът на основния лицев плат за бродерия да е според видове войски съгласно т.7 на Таблица 3.

За бродерията за наръкавен знак с надпис „РЕПУБЛИКА БЪЛГАРИЯ“ да се използват шест цвята на конците: бял; зелен; червен; жълт; черен и сив.

ТС. № 41. 3488. 19

1122

Височината на буквите в текста да е 8,0 mm. Широчината на бродирания контур да е 2,0 mm.

Под основния плат, върху който се бродира, да се подлепва подложка от „нетъкан текстил” или еквивалентно/и. Закрепването на наръкавния знак към левия ръкав да е посредством пришиване, непосредствено в основата след бродирания обточващ кант на знака.

Фигура 4 – Примерен изглед на наръкавните знаци

Наръкавен знак “Република България”	
	
1. За ОВ - върху тъмнозелен фон с черно окантоване и с черен надпис „РЕПУБЛИКА БЪЛГАРИЯ”	2. За ВВС - върху тъмносив фон черно окантоване и с черен надпис „РЕПУБЛИКА БЪЛГАРИЯ”
	
3. За ВМС - върху черен фон със сиво окантоване и със сив надпис „РЕПУБЛИКА БЪЛГАРИЯ”	4. За пустинни условия – върху бежов фон с черно окантоване и с черен надпис „РЕПУБЛИКА БЪЛГАРИЯ”

Подгъвът на фланелката при дължината ѝ да е с широчина от  $(3,0 \pm 0,3)$  cm и да се изпълнява на покривна машина с две игли.

Яката на изделието и бието при дължината на ръкавите да се изработват от ластичен трикотажен плат на щрик машини с 1x1 реброва плетка или еквивалентно/и.

Монтирането на ластичното трикотажно бие към ръкавите и прикачването на самите ръкави към основната част на изделието да се изпълняват на специализирана машина, с най-малко четириконежен оверлог в комбинация на верижен бод.

За осигуряване на допълнителна здравина, раменните шевове да се залягат назад към гърба и да се изпълняват на покривна машина с две игли. Ръкавите след присъединяването им да се залягат към изделието и допълнително да се укрепват с лицев шев изпълнен на 0,6 cm. до 0,8 cm.

Страничните шевове на фланелката и страничните шевове на ръкавите да се изпълняват едновременно на специализирана машина, с най-малко четириконежен оверлог плюс верижен бод.

Лицев застъпващ шев да се изпълнява при отвора на предния джоб с широчина 2,5 cm.

### **3. ТАКТИКО - ТЕХНИЧЕСКИ ИЗИСКВАНИЯ КЪМ ПРОДУКТА**

Основните технически изисквания да са съгласно ВС 40025 или еквивалентно/и и съгласно настоящата техническа спецификация.

#### **3.1 Изисквания по предназначение**

Изделието да е предназначено да покрива горната част на тялото на военнослужещите.

##### **3.1.1. Изисквания към конструкцията**

Конструкцията на фланелката да се разработва в 7 анатомични обединени обиколки на гърдите (Ог) - от 80 cm до 138 cm и по 5 обединени ръста (Р) - от 158 cm до 194 cm, посочени в Таблица 1.



**Таблица 1**

Ръст(Р), см	158, (164-170), (176-182), (188-194)						
Обиколка на гърдите (Ог), см	80;84	88;92	96;100	104;108	112;116	120;126	132;138
(с обхват „от-до“ в см)	(78-86)	(86-94)	(94-102)	(102-110)	(110-118)	(118-129)	(129-141)
Буквен код	XS	S	M	L	XL	XXL	XXL

Забележки към Таблица 1:

1. Заявителят може да заявява и размери извън обхвата на Таблица 1.

**3.1.2. Размери на готово изделие**

Размерите на изделието в готов вид да са съгласно Таблица 2 и според описанието в т.2 на настоящата ТС.

**Таблица 2: Размери на изделието в готов вид в см**

Размерен показател	Ръст (Р)	Обиколка на гърдите (Ог)							Доп. откл. (±)
		80-84	88-92	96-100	104-108	112-116	120-126	132-138	
		XS	S	M	L	XL	XXL	XXXL	
1. ½ широчина на изделието по линия на гърдите	От 158 до 194	44,0	48,0	52,0	56,0	60,0	66,0	72,0	1,5
2. Дължина на изделието	158	68,0	68,0	68,0	68,0	68,0	68,0	68,0	2,0
	164-170	72,0	72,0	72,0	72,0	72,0	72,0	72,0	
	176-182	76,0	76,0	76,0	76,0	76,0	76,0	76,0	
	188-194	80,0	80,0	80,0	80,0	80,0	80,0	80,0	
3. ½ широчина на изделието по линия наподгъва (при дължината)	От 158 до 194	42,0	46,0	50,0	54,0	60,0	64,0	70,0	1,5
4. Дължина на ръкава (вкл. ластичното бие от 2,5 см до 2,8 см)	158	20,5	20,5	20,5	20,5	20,5	20,5	20,5	1,0
	164-170	21,5	21,5	21,5	21,5	21,5	21,5	21,5	
	176-182	23,5	23,5	23,5	23,5	23,5	23,5	23,5	
	188-194	25,5	25,5	25,5	25,5	25,5	25,5	25,5	
5. ½ широчина на ръкава при подгъва на ластичния щрик (в неразтегнато положение)	От 158 до 194	18,0	18,5	19,0	19,5	20,5	21,0	21,5	0,4

ТС. № 41. 3488.19

Размерен показател	Ръст (Р)	Обиколка на гърдите (Ог)							Доп. откл. (±)
		80-84	88-92	96-100	104-108	112-116	120-126	132-138	
		XS	S	M	L	XL	XXL	XXXL	
6. Широчина на рамото	От 158 до 194	15,5	16,0	16,5	17,0	17,5	18,0	18,5	0,4
7. Шлиц (при вратния отвор) - дължина; - широчина	От 158 до 194	14,0 3,5	14,0 3,5	14,0 3,5	14,0 3,5	15,0 3,5	15,0 3,5	15,0 3,5	0,4 0,2
8. Джоб: - широчина - дължина  - дължина на засечени връхчета;  - широчина на подгъва при отвора на джоба	От 158 до 194	12,0 13,0  1,5  2,5	12,0 13,0  1,5  2,5	12,0 13,0  1,5  2,5	12,0 13,0  1,5  2,5	12,0 13,0  1,5  2,5	12,0 13,0  1,5  2,5	12,0 13,0  1,5  2,5	0,3 0,3  0,2  0,3
9. Яка: - дължина щипца; - задна широчина без бието; - широчина на вътрешното обточващо бие	От 158 до 194	8,0 8,0 1,0	8,0 8,0 1,0	8,0 8,0 1,0	8,0 8,0 1,0	8,0 8,0 1,0	8,0 8,0 1,0	8,0 8,0 1,0	0,5 0,5 0,1
10. Носач-пагон: - дължина - широчина	От 158 до 194	15,0 3,5	15,0 3,5	15,0 3,5	15,0 3,5	15,0 3,5	15,0 3,5	15,0 3,5	0,4 0,2
11. Лента за принадлежност към БА - дължина - широчина	От 158 до 194	12,0 2,5	12,0 2,5	12,0 2,5	12,0 2,5	12,0 2,5	12,0 2,5	12,0 2,5	0,2 0,2
12. Наръкавен знак с надпис „РЕПУБЛИКА БЪЛГАРИЯ” - дължина (вертикално, по средата спрямо върха на щита) - широчина	От 158 до 194	9,2 7,2	9,2 7,2	9,2 7,2	9,2 7,2	9,2 7,2	9,2 7,2	9,2 7,2	0,2 0,2

ТС. № 71. 3488.19

### 3.1.3. Изисквания към материалите

Материалите, необходими за изработване на изделието да са съгласно настоящата техническа спецификацията и Таблица 3.

Таблица 3

по ред	Наименование	Предназначение
1.	<p><b>Основен трикотажен плат:</b> (по НАРЕДБА за етикетирането и наименованията на текстилните продукти)</p> <p>1.1. Плетка - трикотажно пике "La Costa" или еквивалентно/и;</p> <p>1.2. Количествен състав, % Памук/Еластан - 97/3 ;</p> <p>1.3. Маса на единица площ, g/m<sup>2</sup> - 200 ± 10%;</p> <p>1.4. Оценка на цвета със спектрофотометрични координати на цвета в толеранс (±):</p> <p>1.4.1. За ОБ да е в цвят тъмнозелен със следните координати по CIELAB или еквивалентно/и: L* = 28,0 ± 1,5 a* = -4,0 ± 0,7 b* = 8,0 ± 0,8 Допустимо отклонение: ΔE ≤ 2,0</p> <p>1.4.2. За Военновъздушните сили да е в цвят тъмносив със следните координати по CIELAB или еквивалентно/и: L* = 46.08 ± 1,5 a* = -0,64 ± 0,7 b* = 2,41 ± 1,0 Допустимо отклонение: ΔE ≤ 2,0</p> <p>1.4.3. За Военноморските сили да е в цвят черен със следните координати по CIELAB или еквивалентно/и: L* = 19,0 ± 0,9 a* = 0,9 ± 0,4 b* = 1,45 ± 0,4 Допустимо отклонение: ΔE ≤ 2,0</p> <p>1.4.4. За пустинни условия да е в цвят бежов със следните координати по CIELAB или еквивалентно/и. L* = 58,0 ± 1,6 a* = 4,0 ± 0,2 b* = 15,0 ± 0,8 Допустимо отклонение: ΔE ≤ 2,0</p>	<p>- за основния трикотажен плат на изделието</p> <p>- за обточващата веревна лента при основата на яката</p>

ТС. № 41. 3488.19

12/22

по ред	Наименование	Предназначение
	<p>1.5. Здравина на пробиване със сачма, daN- не по-малко от 25,0;</p> <p>1.6. Изменение на размерите при пране 40° C и сушене, %:</p> <ul style="list-style-type: none"> <li>• по бримков стълб – не повече от 5,7;</li> <li>• по бримков ред - не повече от 5,0.</li> </ul> <p>1.7. Устойчивост на обагрянията (цвета), бал:</p> <ul style="list-style-type: none"> <li>• пране при 40° C – не по-малко от 3-4;</li> <li>• пот- не по-малко от 3-4;</li> <li>• горещо гладене - не по-малко от 4/4;</li> <li>• сухо триене - не по-малко от 3-4;</li> <li>• светлина - не по-малко от 4;</li> <li>• на химическо чистене - 3/4.</li> </ul> <p>1.8. Устойчивост на претриване, g (при 2000 цикъла; 9 kPa) – не повече от 0,1;</p> <p>1.9. Съдържание на формалдехид, mg/kg - не повече от 75,0;</p> <p>1.10. рН на воден екстракт, рН - от 4,8 до 7,5;</p>	
2.	<p><b>Плат трикотажен ластичен:</b> (по НАРЕДБА за етиктирането и наименованията на текстилните продукти)</p> <p>2.1 Плетка ластична реброва 1x1 на шрик машини или еквивалентно/и;</p> <p>2.2.Количествен състав, % - Памук/Еластан - 97/3;</p> <p>2.3. Цвят на бието - идентичен с цвета на основния трикотажен плат по т. 1.4 от таблица 3:</p> <p>2.4. Устойчивост на обагрянията (цвета), бал:</p> <ul style="list-style-type: none"> <li>• пране при 40° C – не по-малко 3-4;</li> <li>• пот- не по-малко 3-4;</li> <li>• горещо гладене - не по-малко 4/4;</li> <li>• светлина - не по-малко 4;</li> <li>• на химическо чистене - 3/4.</li> </ul>	<p>За изработване на яката и биѐ на ръкавите</p> <p><i>Забележка:</i> Да не се допуска нюансиране на цветовете при яката и биетата спрямо основния трикотажен плат</p>
3.	<p><b>Конци индустриални шевни:</b></p> <p>3.1. Количествен състав, %</p> <ul style="list-style-type: none"> <li>• Полиестерни 100% или еквивалентно/и;</li> </ul> <p>3.2. Цветове – идентични с основния трикотажен плат.</p>	За ушиване на изделието и почистване
4.	<p><b>Термощампа „Флок“</b> или еквивалентно/и - термоустойчива, водоустойчива и светлоустойчива</p> <p>- Оценка на цвета със спектрофотометрични координати на цвета в толеранс (±):</p> <p>4.1. За ОВ да е в цвят олив със следните координати по CIELAB или еквивалентно/и:</p>	<p>За надписа на щампата</p> <p>върху основния трикотажен плат:</p> <p>- върху основния</p>

по ред	Наименование	Предназначение
	<p><math>L^* = 33,0 \pm 1,5</math>  <math>a^* = -3,0 \pm 0,6</math>  <math>b^* = 6,0 \pm 1,1</math>  Допустимо отклонение: <math>\Delta E \leq 2,0</math></p> <p>4.2. За ВВС да е в цвят сив със следните координати по CIELAB или еквивалентно/и:  <math>L^* = 58,36 \pm 1,5</math>  <math>a^* = 1,7 \pm 0,6</math>  <math>b^* = 2,41 \pm 1,1</math>  Допустимо отклонение: <math>\Delta E \leq 2,0</math></p> <p>4.3. За пустинни условия да е в цвят кафяв със следните координати по CIELAB или еквивалентно/и:  <math>L^* = 32,0 \pm 1,2</math>  <math>a^* = 6,0 \pm 0,8</math>  <math>b^* = 13,0 \pm 1,1</math>  Допустимо отклонение: <math>\Delta E \leq 2,0</math></p> <p>4.4. За ВМС да е в цвят бял със:  Степен на белота или еквивалентно/и – W от 125,0 до 130,0 с оттенък TW (0,0±0,5).</p>	<p>тъмнозелен цвят за ОВ;</p> <p>- върху основния тъмносив цвят за ВВС;</p> <p>- върху основния бежов за пустинни условия.</p> <p>- върху основния черен цвят за ВМС.</p>
5.	<p><b>Копчета пластмасови - матирани и пластични:</b></p> <ul style="list-style-type: none"> <li>- с диаметър (12,0 ± 1,0) mm;</li> <li>- 7 броя - (6 основни + 1 резервно);</li> <li>- цветовете – идентични с основния цвят на изделието.</li> </ul>	<ul style="list-style-type: none"> <li>- за предното закопчаване на шлица - 3 бр.,</li> <li>- за джоба - 1 бр.,</li> <li>- за щрифелките (носач-пагоните) - 2 бр.</li> <li>- за резервно - 1 бр.</li> </ul>
6.	<p><b>Лепяща лента „Велкро“ или еквивалентно/и - елемент „бримка“ - 1 брой</b></p> <ul style="list-style-type: none"> <li>• дължина - (12,0 ± 0,2) cm;</li> <li>• широчина - (2,5 ± 0,2) cm;</li> <li>• цвят - идентичен с основния цвят на изделието.</li> </ul>	<p>За да се прикачи именната табелката</p>
7.	<p><b>Основен лицев плат за бродерия:</b></p> <p>7.1. Състав в % - Памук/Полиестер – (65/35) ± 3,0;</p> <p>7.2. Сплитка „Кепър“ или еквивалентно/и</p> <p>7.3. Специфична площна маса, g/m<sup>2</sup> – 230,0 ± 5,0 %;</p> <p>7.4. Оценка на цвета със спектрофотометрични координати на цвета в толеранс (±):</p> <p>7.4.1. За ОВ да е в цвят тъмнозелен със следните координати по CIELAB или еквивалентно/и:  <math>L^* = 28,0 \pm 1,5</math>  <math>a^* = -4,0 \pm 0,7</math>  <math>b^* = 8,0 \pm 0,8</math></p>	<p>За лицев плат, върху който да се изработва бродерията на наръкавния знак „Република България“ и лентата за принадлежност към БА</p>

по ред	Наименование	Предназначение
	<p>Допустимо отклонение: <math>\Delta E \leq 2,0</math></p> <p>7.4.2. За Военновъздушните сили да е в цвят тъмносив със следните координати по CIELAB или еквивалентно/и:  <math>L^* = 46,08 \pm 1,5</math>  <math>a^* = -0,64 \pm 0,7</math>  <math>b^* = 2,41 \pm 1,0</math>  Допустимо отклонение: <math>\Delta E \leq 2,0</math></p> <p>7.4.3. За Военноморските сили да е в цвят черен със следните координати по CIELAB или еквивалентно/и:  <math>L^* = 19,0 \pm 0,9</math>  <math>a^* = 0,9 \pm 0,4</math>  <math>b^* = 1,45 \pm 0,4</math>  Допустимо отклонение: <math>\Delta E \leq 2,0</math></p> <p>7.4.4. За пустинни условия да е в цвят бежов със следните координати по CIELAB или еквивалентно/и.  <math>L^* = 58,0 \pm 1,6</math>  <math>a^* = 4,0 \pm 0,2</math>  <math>b^* = 15,0 \pm 0,8</math>  Допустимо отклонение: <math>\Delta E \leq 2,0</math></p> <p>7.5. Устойчивост на обагренията (цвета), бал:  <ul style="list-style-type: none"> <li>• пране при 40° C – не по-малко от 4-5;</li> <li>• пот- не по-малко от 3-4;</li> <li>• горещо гладене - 5;</li> <li>• сухо триене - не по-малко от 3-4;</li> <li>• светлина - не по-малко от 4;</li> <li>• на химическо чистене - 3/4.</li> </ul> </p> <p>7.6. Съдържание на формалдехид,  mg/ kg – не повече от 75,0;</p> <p>7.7. рН на воден екстракт, рН  - 4,0 – 7,5.</p>	
8.	<p><b>Конци за бродерия:</b></p> <p>8.1. Състав в % - 100% ПЕ-К (полиестерна коприна) или 100% вискоза;</p> <p>8.2. Цвят на конци за бродерия по каталог, бала 3- 4:  8.2.1. Цвят бял, № 1005 по каталог „Madeira” или еквивалентно/и;  8.2.2. Цвят зелен, № 1051 по каталог „Madeira” или еквивалентно/и;  8.2.3. Цвят червен, № 1037 по каталог „Madeira” или еквивалентно/и;  8.2.4. Цвят черен, № 1000 по каталог „Madeira” или еквивалентно/и;</p>	<p>За бродиране по лицев плат от т.7. на Таблица 3 – за наръкавния знак „Република България” и лентата за принадлежност към БА.</p>

ТС. № 41. 3488.19

по ред	Наименование	Предназначение
	8.2.5. Цвят жълт (златист), № 1352 по каталог „Madeira” или еквивалентно/и; 8.2.6. Цвят сив, № 1012 по каталог „Madeira” или еквивалентно/и.	
9.	Подлепващо - текстилни адхезивно и топлинно свързани:  - „нетъкан текстил” или еквивалентно/и; или - на текстилна основа - съдържание на формалдехид, mg/ kg – не повече 75,0; - рН на воден екстракт, рН - 4,8 – 7,5. - Цветове, идентични с цвета на лицевия плат за бродерия.	За подлагане и укрепване под лицевия плат за бродиране - за наръкавния знак „Република България” и лентата за принадлежност към БА.
10.	Лента маркировъчна – 1 брой.	За означение на размера, фирмата производител, условията за експлоатация, състава на изделието и годината на производство

### 3.1.4. Изисквания към кроенето

3.1.4.1. Да се спазва направлението на бримковия стълб при кроенето на детайлите.

3.1.4.2. Да се поставят необходимите центрове, като дълбочината им не надвишава 0,3 cm.

3.1.4.3. При нареждане на настилите за кроене и номерирането на изделието да не се допуска разнотоние в детайлите на едно изделие.

### 3.1.5. Изисквания към ушиването и технологичната изработка

3.1.5.1. Укрепителен и украсителен лицев шев с широчина (0,2±0,1) cm да е изпълнен както следва:

- по края на щрифелките (носач-пагоните);
- по свободните краища на двата детайла на лицевия шлиц и при застъпването на припуските им за шев към изделието, като втори укрепващ шев да се изпълнява на 0,6 cm. до 0,8 cm от основата нагоре след ръба по шлица;

- за монтиране на джоба;
- за залягане и фиксиране нагоре по ръкава на резервите на шевовете на ластичния ребров щрик и на основния трикотажен плат;
- за укрепване при основата на лентата на яката от вътрешната страна на изделието;
- за зашиване елемент „бримка“ от лепяща лента „Велкро“ или еквивалентно/и към дясната част на изделието, за осигуряване прилепване на именната табелка - „Табелка за фамилията на военнослужещия“.

3.1.5.2. Укрепителен лицев шев с широчина  $(0,4 \pm 0,1)$  cm да се изпълнява както следва:

- навътре след обточващия кант за зашиване на лентата с триколюор и с надписи „**БЪЛГАРСКА АРМИЯ**“ и „**BULGARIAN ARMED FORCES**“ към изделието;

- навътре след обточващият кант за зашиване на наръкавния знак „РЕПУБЛИКА БЪЛГАРИЯ“ към левия ръкав на изделието;

3.1.5.3. Резервата за прикачването на яката да се обточва отвътре с веревна лента с широчина  $(1,0 \pm 0,1)$  cm в готов вид, изработена от основния трикотажен плат или от жакардова лента. От вътрешната страна при основата на лентата да се изминава укрепителния шев.

3.1.5.4. Съединителните шевовете на фланелката да са изпълняват най-малко на четириконечен оверлог с допълнителен укрепващ шев. Гъстотата на съединителните шевовете изпълнени на оверлог да са 4-5 бода в cm.

3.1.5.5. Гъстотата на шевовете на покривната машина да са 4-5 бода в cm, за подгъва при дължината на изделието.

3.1.5.6. Гъстотата на шевовете на покривната машина да са 3-4 бода в cm при раменните шевовете.

3.1.5.7. Допуска се допълнително укрепване в областта на раменете от вътрешната страна, чрез укрепваща лента или допълнителен укрепващ шев.



- 3.1.5.8. Подгъвът на фланелката при дължината и да е с широчина от  $(3,0 \pm 0,3)$  cm и да е изработен на покривна машина с две игли .
- 3.1.5.9. Подгъвът на джоба да се почиства най-малко на триконечен оверлок преди пречупването му.
- 3.1.5.10. Затевки във вид на леки триъгълници или къси понтове за допълнителна здравина да се изпълняват при двата горни края при отвора на джоба.
- 3.1.5.11. Да се пришива маркировъчна лента отвътре съгласно БДС В 40040 или еквивалентно/и .
- 3.1.5.12. Всички съединителни шевове да са гладки, без набор.
- 3.1.5.13. Да се извършва прецизна настройка на шевните машини и да не се допуска повреждане и разтегляне на материите и дупки по тях от износени игли.
- 3.1.5.14. Всички краища на шевовете да са добре затегнати.

## **3.2. Изисквания по електромагнитна защита**

Не се изискват.

## **3.3. Изисквания по ергономичност, обитаемост и техническа естетика**

- 3.3.1. Конструкцията на изделието да осигурява свободата на движение;
- 3.3.2. Изделието да не предизвиква неудобство и дискомфорт;
- 3.3.3. Използваните материали да не предизвикват кожни раздразнения и алергични реакции.
- 3.3.4. Материалите да имат здравина и устойчивост на външни механични въздействия.

## **3.4. Изисквания по експлоатацията, удобство за техническото обслужване и ремонт**

Изделието да има лесно поддържане - почистване чрез пране до  $40^{\circ}\text{C}$  при използване на неизбелващи перилни препарати и без прилагане на

разграждащи разтворители, увреждащи влаганите материали, като се съобразява с условията за влаготоплинна и химическа обработка посочени на маркировъчната лента.

### **3.5. Изисквания за сертификация**

Не се изискват.

### **3.6. Изисквания за скритост и маскировка**

Не се изискват.

### **3.7. Изисквания за транспортно-пригодност и съхранение**

3.7.1. Опакованите изделия да се транспортират в добре почистени и сухи превозни средства. Товаро - разтоварните действия и превоза да се извършват в условия, предпазващи изделията от навлажняване, замърсяване и механични повреди.

3.7.2. Съхраняването да се извършва в сухи и проветриви помещения, в условия, предпазващи изделията от навлажняване, замърсяване и механични повреди.

Съхраняваните в склада изделия трябва да са отдалечени от отоплителни и осветителни тела на разстояние не по-малко от 60,0 cm.

### **3.8. Методите за контрол и изпитване**

3.8.1. Моделът на изделието да се контролира визуално за съответствие с описанието в т.2 на техническата спецификация и за плетката по т.1 и по т.2 от Таблица 3.

3.8.2. Контролирането на размерните показатели, посочени в т.3.1.2 по Таблица 2 да се извършва с помощта на калибрирана метална рулетка.

3.8.3. Показателите на материала по точки 1, 2 и 4 от Таблица 3 да се контролират чрез сравняване на резултатите от лабораторните изпитвания с изискванията в Таблица 3 . Методите за изпитване на показателите са посочени в Таблица 4.

Вложените в изработването на изделието материали от Таблица 3 и цветовете по тях, на които изрично не са посочени начините на оценка да се

контролират визуално, чрез сравняване с изискванията в Таблица 3 и на техническата спецификация.

### Методи за изпитване

Таблица 4

Наименование на показателя	Нормативен акт или стандарт
1. Състав	НАРЕДБА за етикетирането и наименованията на текстилните продукти
2. Маса единица площ	БДС EN 12127 или еквивалентно/и
3. Здравина на пробиване със сачма	БДС 9585 или еквивалентно/и
4. Изменение на размерите при пране и сушене	БДС EN ISO 3759 или еквивалентно/и БДС EN ISO 6330 или еквивалентно/и
5. Устойчивост на обагрянията (цвета) на: <ul style="list-style-type: none"><li>• пране при 40° C;</li><li>• пот;</li><li>• сухо триене;</li><li>• горещо гладене;</li><li>• светлина.</li></ul>	БДС EN ISO 105-C06 или еквивалентно/и БДС EN ISO 105-E04 или еквивалентно/и БДС EN ISO 105-X12 или еквивалентно/и БДС EN ISO 105-X11 или еквивалентно/и БДС EN ISO 105—B02 или еквивалентно/и
5. Съдържание на формалдеhid	БДС EN ISO 14184 -1 или еквивалентно/и
6. рН на воден екстракт	БДС EN ISO 3071 или еквивалентно/и
7. Устойчивост на претриване	БДС EN ISO 12947-3 или еквивалентно/и
8. Спектрофотометрична оценка на цвета	БДС EN ISO 105 - J03 или еквивалентно/и БДС EN ISO 105 - J01 или еквивалентно/и
9. Оценка на цвета (степен на белота за белия цвят)	БДС EN ISO 105 - J02 или еквивалентно/и
10. Означаване на размери	БДС 15409 или еквивалентно/и БДС 7276 или еквивалентно/и БДС EN 13402-3 или еквивалентно/и

#### 4. ИЗИСКВАНИЯ ЗА СТАНДАРТИЗАЦИЯ И УНИФИКАЦИЯ

Не се изискват.

#### 5. ИЗИСКВАНИЯ КЪМ ВИДОВЕТЕ ОСИГУРЯВАНЕ

Не се изисква, по следните точки:

5.1. Обучение;

5.2. Осигуряване на техническа документация (експлоатационна документация) на български и/или друг език;

- 5.3. Осигуряване на резервни части, инструменти и принадлежности;
- 5.4. Метрологично осигуряване;
- 5.5. Осигуряване на техническа помощ;
- 5.6. Изисквания към производствения процес;
- 5.7. Изисквания по отношение опазването на околната среда;
- 5.8. Изисквания за техническа поддръжка по време на гаранционния срок;
- 5.9. Други.

## **6. ИЗИСКВАНИЯ КЪМ ОПАКОВКАТА, МАРКИРОВКАТА, ЕТИКЕТИРАНЕТО И КОНСЕРВАЦИЯТА**

6.1. Маркирането и опаковането на готовото изделие да се извършва съгласно ВС 40040 или еквивалентно/и, или съгласно изисквания на Заявителя. Маркировката върху продукта да съдържа информация: за типоразмер, фирма производител, условия за експлоатация, състав на изделието и година на производство.

6.2. Всяко изделие задължително да се опакова в индивидуален полиетиленов плик с поставен етикет в средата с информация за: наименование на продукта; означение на типоразмера; фирмата производител; годината на производство. Така опакованите артикули да се нареждат в кашони с вместимост до 30 броя.

## **7. ГАРАНЦИОНЕН СРОК**

Продуктът да е произведен до 12 месеца преди доставката.

Доставчикът гарантира спазването на изискванията на техническата спецификация при производството на продукта и запазване на качествата му, както следва:

- Гаранционният срок при съхранение е 5 години, считано от датата на доставка.
- Гаранционният срок при експлоатация е 6 месеца, считано от датата на получаване на продукта от военнослужещия, в рамките на срока за съхранение.

## **8. ОЦЕНЯВАНЕ НА СЪОТВЕТСТВИЕТО**

ТС. *41.3488.19*

Оценяването на съответствието на продукта с изискванията на договора се извършва от комисия с представители на Института по отбрана „Професор Цветан Лазаров”, Заявителя/Потребителя и Изпълнителя.

8.1. Доставените продукти да бъдат съпроводени с:

8.1.1. Документ, удостоверяващ качеството, издаден от Производителя.

8.1.2. Документ, удостоверяващ произхода.

8.1.3. Декларация за съответствие с изискванията по договора, съгласно БДС EN ISO ЛЕС 17050-1 или еквивалентно/и, издадена от Изпълнителя по договора;

8.1.4. Гаранционна карта.

8.2. Удостоверяването на изпълнението на изискванията на договора, съответстващи на изискванията на настоящата техническа спецификация да бъде, както следва:

8.2.1. За: т.2 „Състав и описание на продукта”, т.3.1.2 „Размери на готовото изделие”, т.3.1.4 „Изисквания към кроенето”, т.3.1.5 „Изисквания към ушиването”, и т.6 „Изисквания към опаковката, маркировката, етикетирането и консервацията” от настоящата техническа спецификация – чрез външен оглед от комисията по т. 8, на не по-малко от 5% от доставените изделия (поне по 1 бр. от всеки размер). Подборът на контролираните изделия да е на случаен принцип.

8.2.2. За т.3.1.3 „Изисквания към материалите” – чрез представяне от Изпълнителя по договора на протоколи от изпитвания от акредитирана лаборатория или от лабораторията на Института по отбрана. Изпитванията да се провеждат по методите, посочени в Таблица 4 в т. 3.8 „Методи за контрол и изпитване”. Изпитванията да се провеждат чрез случаен избор на представителни изделия за изпитване.

ТС. 41.3488.19